

LAPOZÓDÓ KAPU

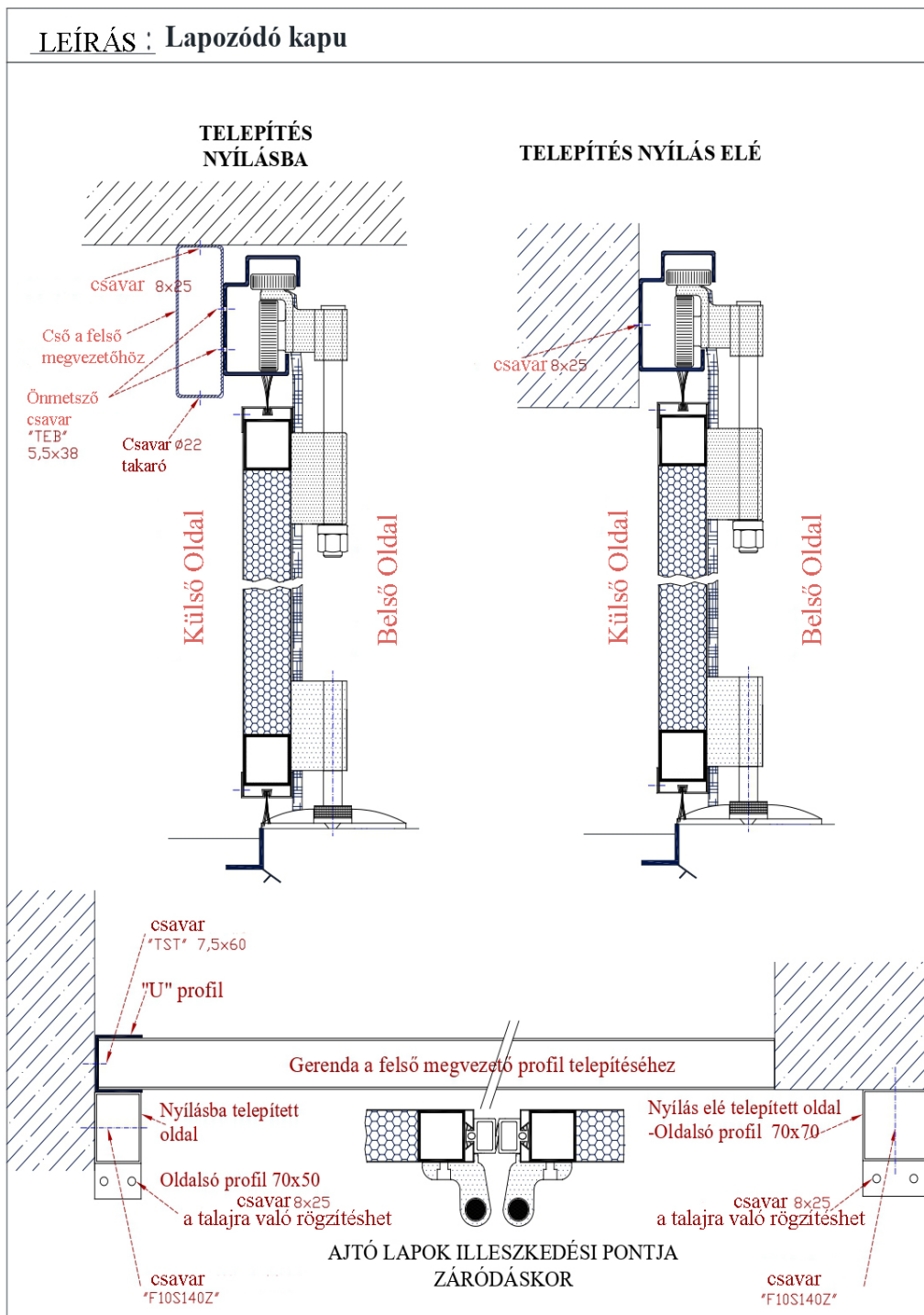


TELEPÍTÉSI ÚTMUTATÓ

KÉSZÜLT: 2023.04.27.

KÉSZÍTETTE: Kámán Szabina

A kapu súlya miatt a telepítés során emelőgép használata JAVASOLT!



1. LÉPÉS:

Ellenőrizze, hogy a komponensek megfelelnek-e a rajzon szereplő irányelveknek (méretek, mennyiség, típus).

2. LÉPÉS:

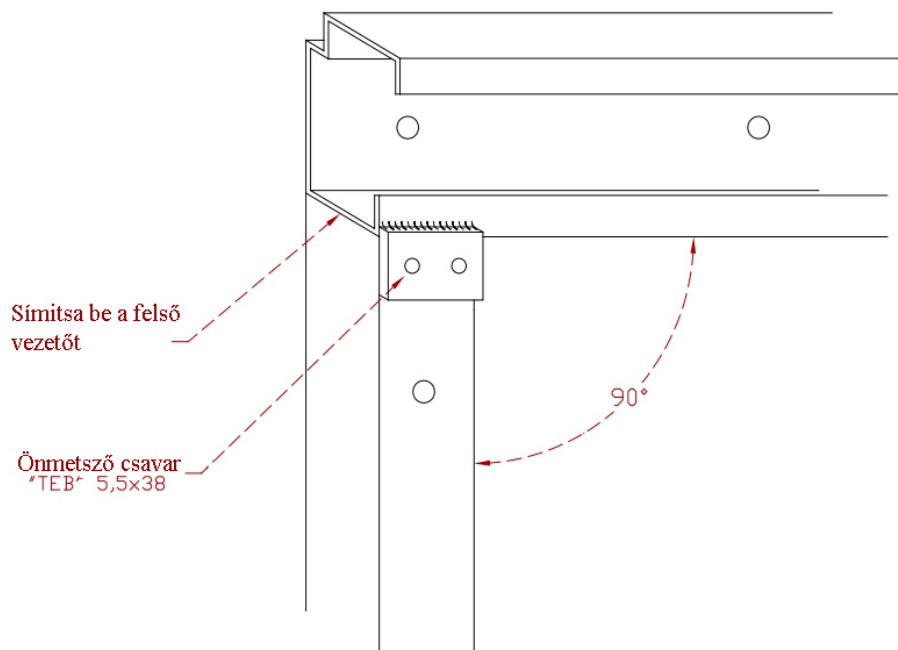
Ellenőrizze, hogy a padló és a fogadószerkezet állapotát, megfelelő-e a fal, akadálymentes-e, és megfelelő-e a biztosított tiplik fogadásához.

3. LÉPÉS:

Rajzolja be a padlón az oldalsó profilok támaszpontját a kapu ajtószárny típusának megfelelően.

4. LÉPÉS:

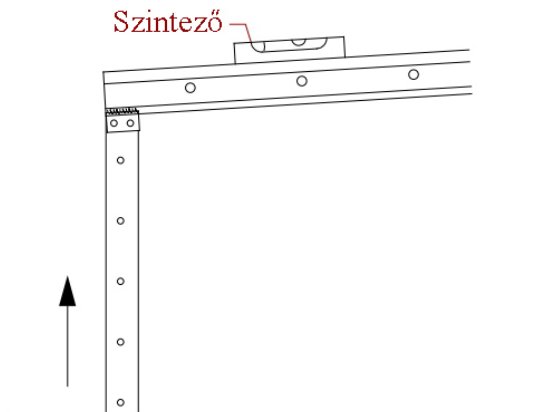
Illessze össze az oldal profilokat rögzítő szerkezetet és a felső megvezető végén található lemezeket. Ügyeljen arra, hogy ne legyen rés a megvezető alsó része és az oldalfal felső vége között. Az oldalsó profilt a felső vezetőhöz süllyesztve kell rögzíteni.



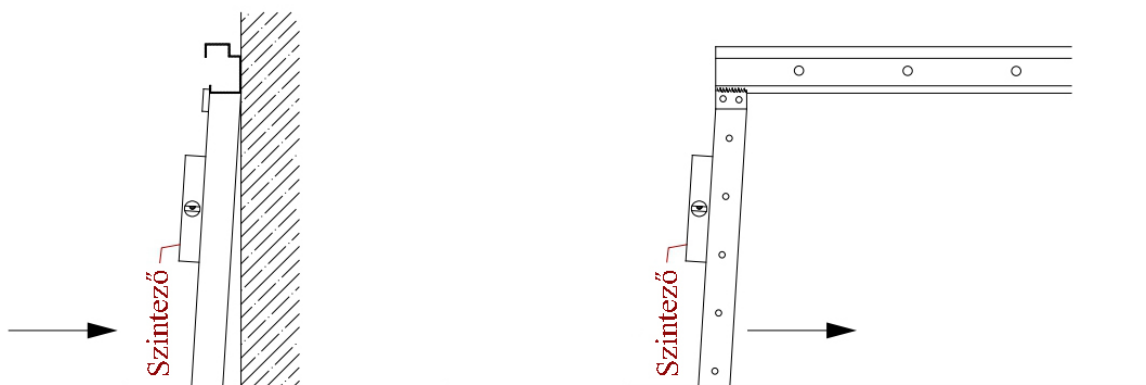
MINDEN MÉRET MILLIMÉTERBEN ÉRTENDŐ

5. LÉPÉS:

Kérjük, helyezze be a kocsikat a megvezetőn lévő forgócsappal, és emelje fel az összeszereltszerkezetet úgy, hogy a nyomvonalakhoz illeszkedően helyezze a padlóra. Szintező segítségével ellenőrizze, hogy teljesen egyenes-e, miközben elhelyezi a vízszintes felsővezetőt. Ezt a beállítást úgy hajtsa végre, hogy a talajról elemeli az oldalsó profilt. Használjon alátéteket.



A tökéletes illeszkedés érdekében a függőleges oldal profiloknak teljesen egyenesnek kell lennie, ezt a beállítást a profil aljának mozgásával hajtsa végre.



Rögzítse a felső megvezetőt. Rögzítse az oldal profilok alsó részét.

MINDEN MÉRET MILLIMÉTERBEN ÉRTENDŐ

6. LÉPÉS:

Húzza le az ajtólap védőfóliáját, és folytassa a szárnyak és a szerkezet összeszerelést, az oldalsó profiloktól kezdve.

- Az alsó zsanér összeillesztése szárnyas pánttal.
- Helyezze be a forgócsapot, megfelelő kenés után.
- Helyezze be a 24-es átmérőjű távtartó gyűrűket a csuklópánt alsó és felső részébe. Minden csuklópántnak tartalmaznia kell 2 db távtartó gyűrűt!



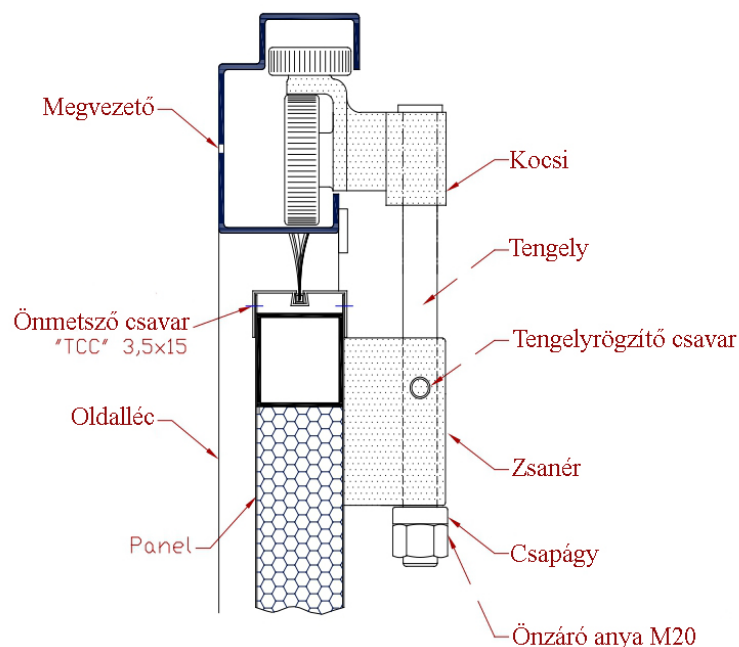
Gyűrű hely

Zsanérba helyezett
gyűrű



Távtartó gyűrű

- Illessze össze a felső és középső zsanért, majd helyezze be a fent leírt forgócsapot.
- Ugyanígy járjon el a többi ajtószárnyal is.
- Helyezze a felső csapot a kocsiba és a zsanérba; csavarja be az önzáró anyát, az anya és a megfelelő vascsapágy csuklópántja közötti betéttel; az anyát addig kell csavarni, amíg a csapágy hozzá nem ér a csuklópánthoz (és nem szorosabbra), hogy a kocsinak ne kelljen súlyt viselnie.
- A fennmaradó tiplikkel rögzítse az oszlopokat (belső és külső oldalon).



7. LÉPÉS:

Állítsa be az ajtót (*Először az oldalsó profil alsó részét oldja ki*)

- A nyitási fázis során ügyeljen arra, hogy az ajtószárnyak ne érjenek a padlóhoz.
MEGOLDÁS: Kicsit mozdítsa el az oldalsó profilt a faltól.
FIGYELEM: Zárt ajtó esetén a szárnyak közötti távolságnak meg kell felelnie a rajzon megadott méreteknél az ajtó teljes magasságán.
MEGOLDÁS: Mozgassa az ajtószárnyat balra vagy jobbra az oldalsó profil irányába, amíg el nem éri a szárnyak közötti megfelelő távolságot.
- Rögzítse az összes dübelt az az oldalsó profil rögzítéséhez.

8. LÉPÉS:

Állítsa be az alsó és felső keféket úgy, hogy ne hagyjon réseket a padló, a szárny és a felső megvezető között, és rögzítse a speciális fekete önfúró csavarokkal.

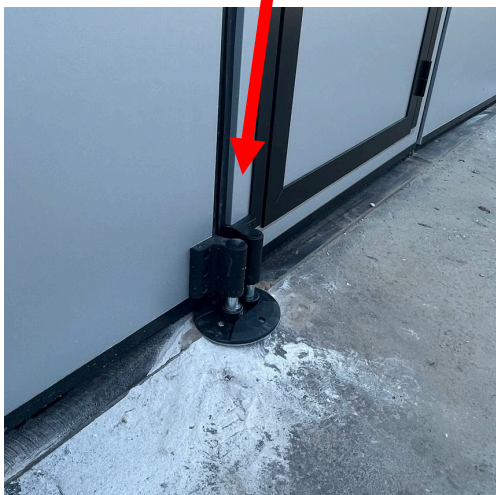
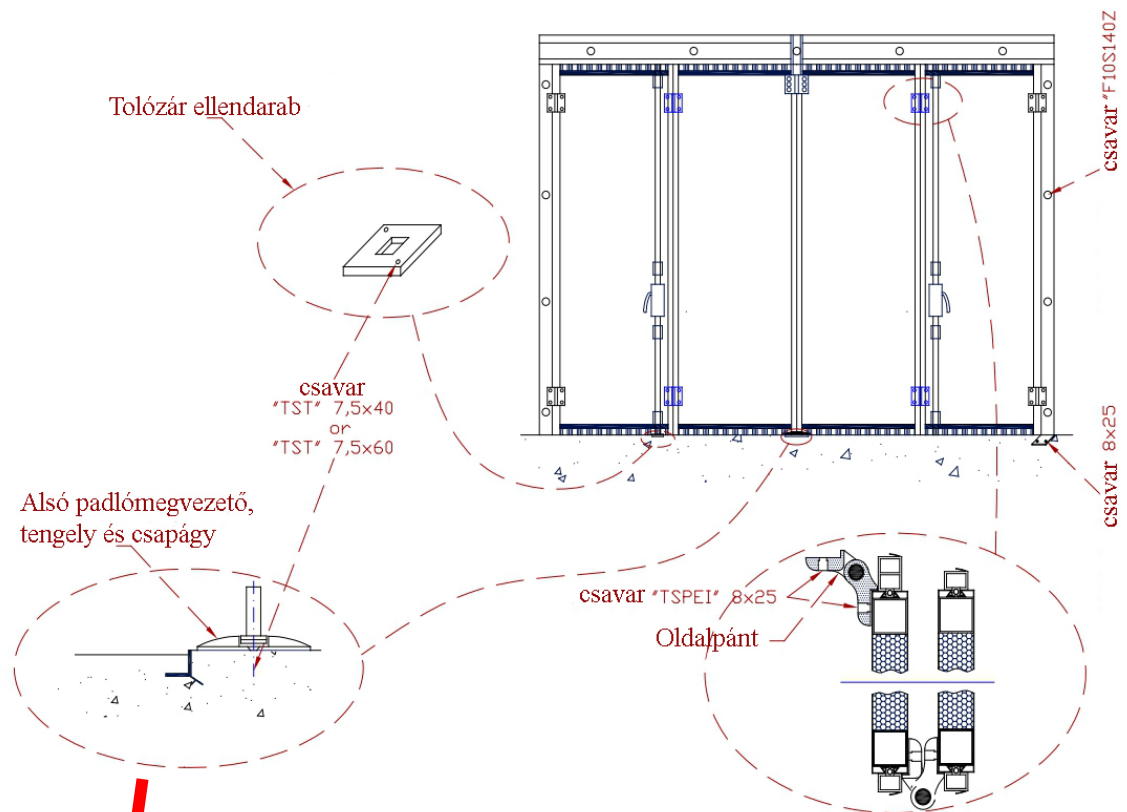


9. LÉPÉS:

- Helyezze fel az alsó megvezetőt a padlóra, ügyelve arra, hogy az ajtószárnyak egy síkban maradjanak.
- Állítsa be a forgócsapot, az alsó megvezető görgővel és az alsó padló megvezetővel és rögzítse a padlóhoz.
- Helyezze el a tolózár ellendarabját a talajon.
- A tolózár elhelyezéséhez, ahhoz, hogy beleilleszkedjen a fogadó szerkezetbe (tolózár elledarab) szükség esetén a rudat meg kell hajlítani vagy köszörűkoronggal korrigálni kell az átmérőjét.

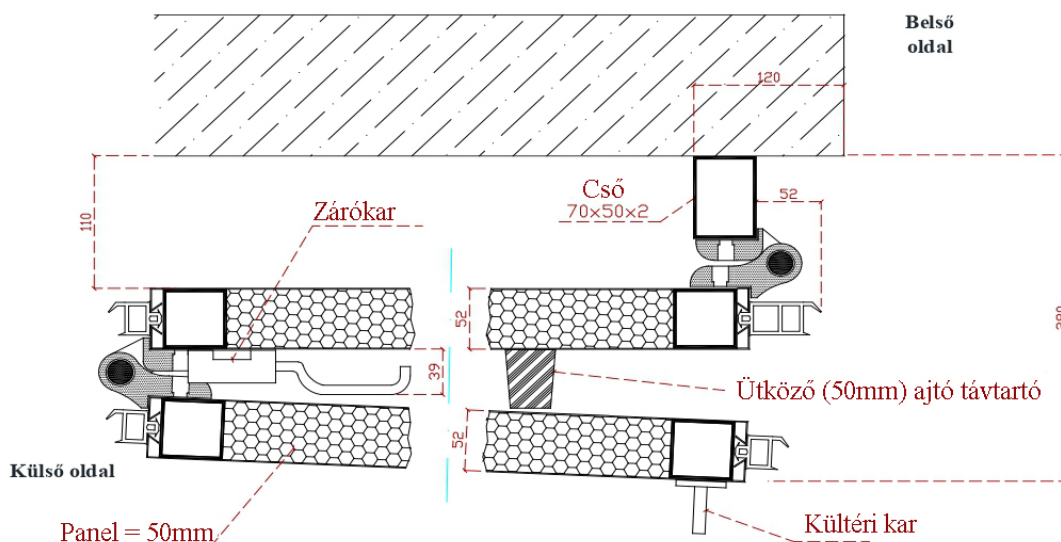
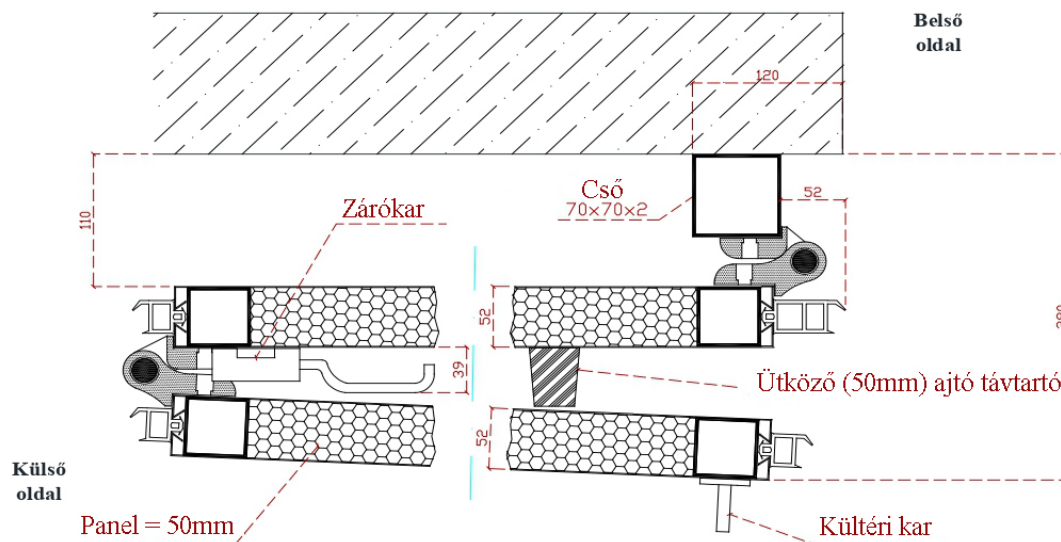
10. LÉPÉS:

Vigyen fel szilikont az oldalléc és a fal közötti helyre, javítsa színnel az esetleges hibákat.



Külső szerelés esetén, az ajtószárnyak nyitáskor a zárókar csavarja hozzáérhet a másik szárnyhoz. A panel sérülésének elkerülése érdekében két 50 mm-es ütközőt kell elhelyezni.

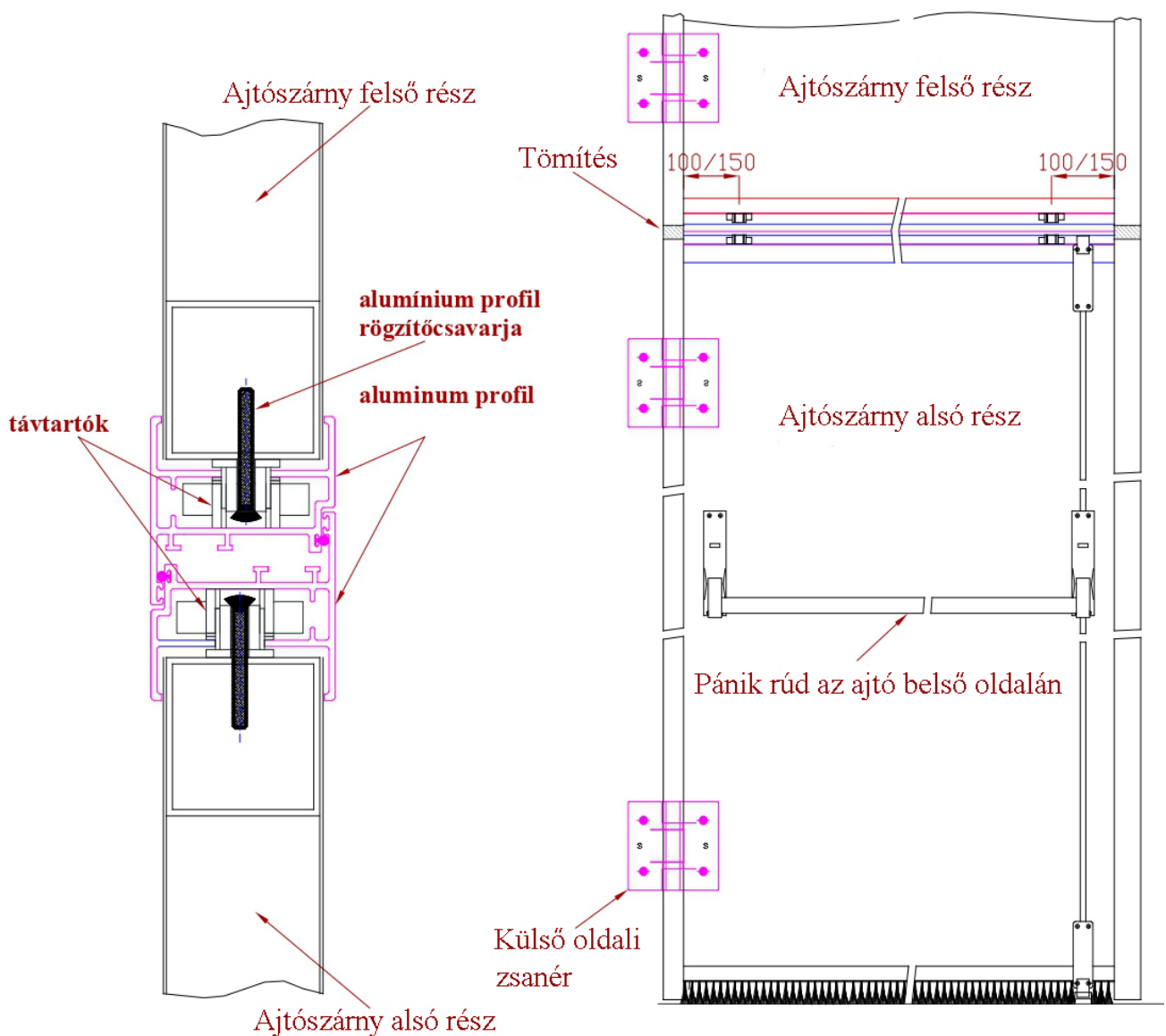
Az ütközőket a rajz előírásai szerint kell elhelyezni, egyet a szárny alsó, egyet pedig a felső részére.



11. LÉPÉS:

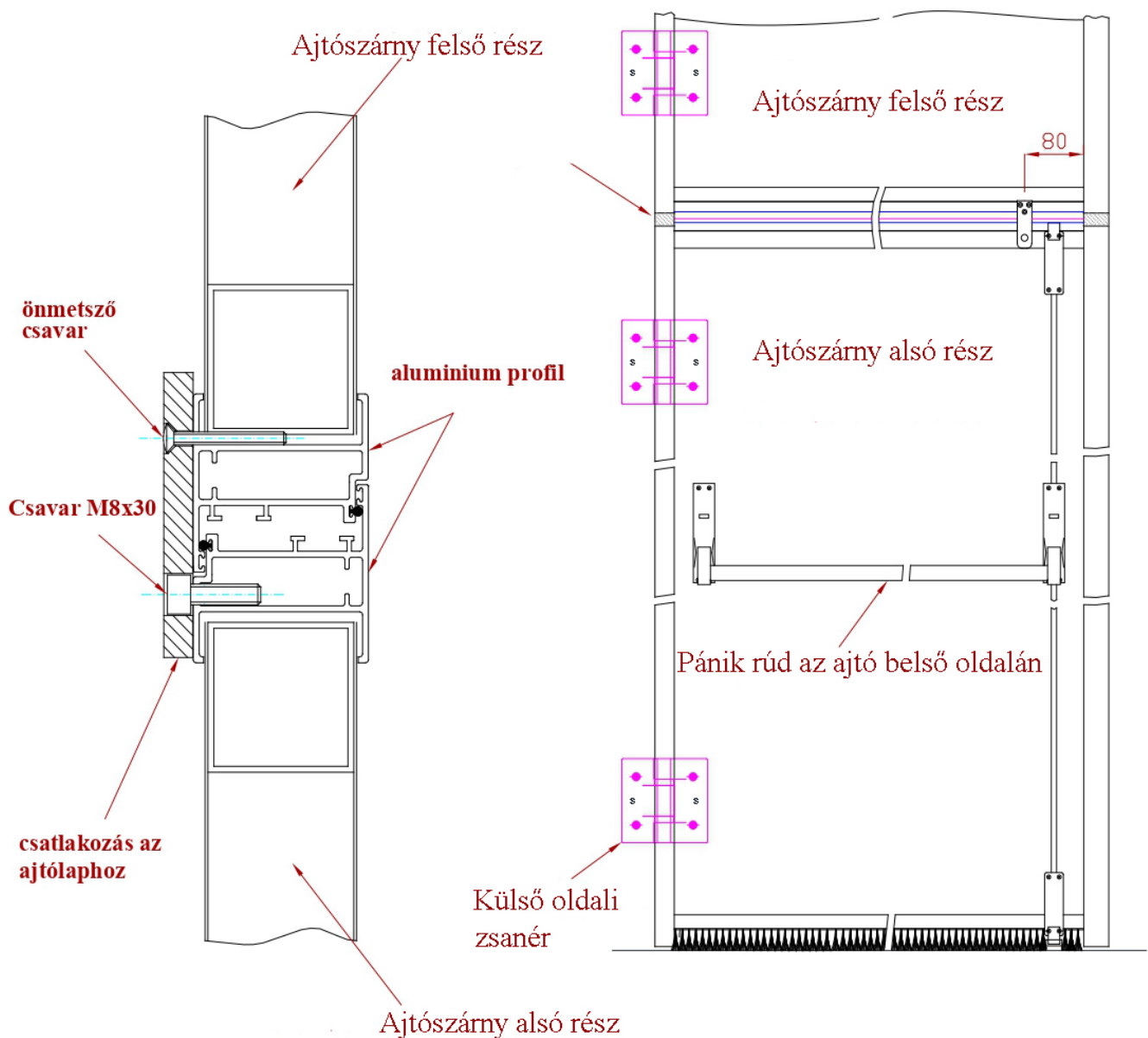
SZEMÉLYBEJÁRÓ ESETÉN az alumíniumból készült profilok felső és alsó része közötti beállítását aprofilokba behelyezett gyorstávtartók segítségével kell elvégezni a rögzítési furatoknak megfelelően.

- Lazítsa meg a rögzítőcsavart.
- Állítsa be a távtartókat egy 6 mm-es imbuszkulccsal.
- Húzza meg a rögzítőcsavart.



SZEMÉLYBEJÁRÓ ESETÉN: helyezze fel a csuklópántot az ajtólapra.

- Fúrja meg 6,5-es fúróval a személybejáró ajtó alumínium profilját a pánikrúd oldalán (a rajz szerint).
- Csavarja be teljesen az M8X30 csavart
- A pánik rúd oldalán, helyezze fel a találkozó oldallemezét és rögzítse a felső alumínium profilhoz önmetsző csavarokkal.
- Végül állítsa be és ellenőrizze, hogy a személybejáró ajtó megfelelően nyílik-e.



12. LÉPÉS (PÁNIK RÚD ESETÉN):

- Ellenőrizze, hogy az ajtó tömítései nem akadályozzák-e a pánikrúd megfelelő működését.
- Üvegajtó esetén az üvegnek edzettnek vagy laminálnak kell lennie, hogy biztonságosan telepíthető legyen.
- A záróelemeket és az ütközőket szilárdan az ajtóra kell rögzíteni. Ügyeljen arra, hogy a hátrafelé elhelyezett záróelemek ne nyúljanak ki, ami megakadályozza az ajtó szabad kinyílását.

A TELEPÍTÉS VÉGÉN AZ ALÁBBI MŰVELETEKET VÉGEZZE EL:

- A forgócsapok és a zsanérok zsírozása
- A zsanérok rögzítése
- Védőfólia eltávolítása – lehúzható
- A teherhordó felső megvezető megtisztítása, a rögzítés során keletkezett forgácsoktól
- Szükség esetén javítás színnel